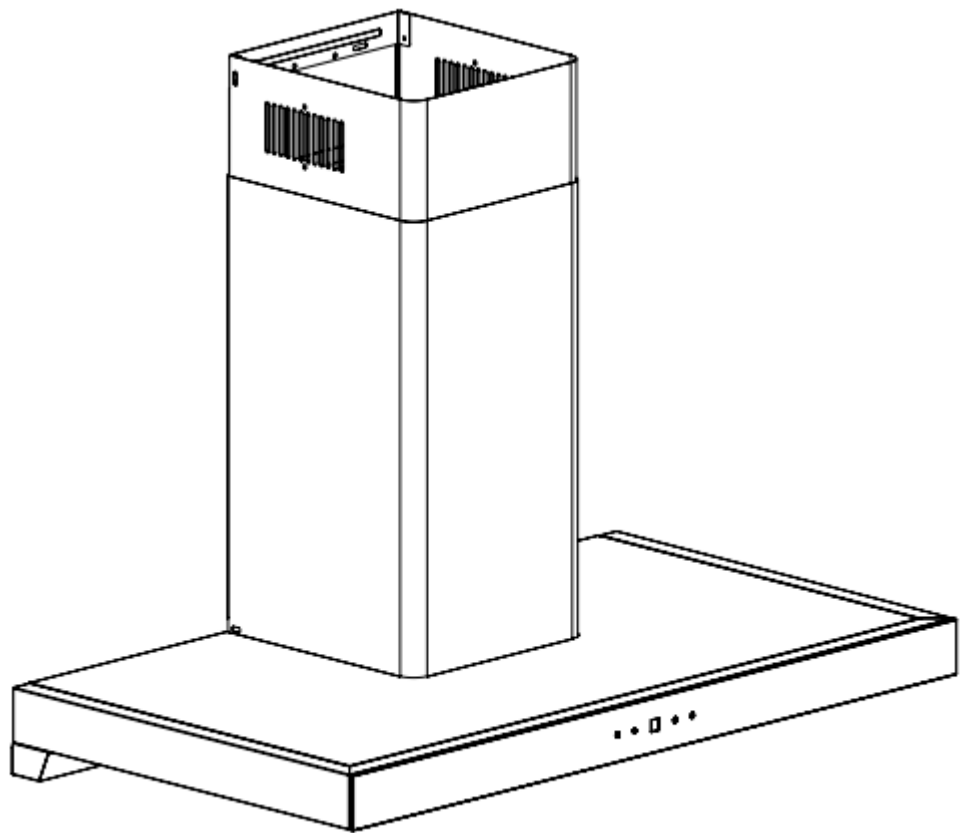




Campana extractora
Manual de instrucciones
BCPAWGT53C19B60



Contenido

1.....	Instrucciones de seguridad
2.....	Instalación
3.....	Empezando a usar su extractor
4.....	Problemas más frecuentes
5.....	Mantenimiento y limpieza
6.....	Protección ambiental

INSTRUCCIONES DE SEGURIDAD

Este manual explica la instalación y el uso adecuado de su extractor de cocina. Por favor, léalo detenidamente antes de usarlo, incluso si ya está familiarizado con el producto. El manual debe guardarse en un lugar seguro para futuras consultas.

Nunca lo haga:

- No intente usar el extractor de cocina sin los filtros de grasa o si los filtros están excesivamente grasientos.
- No instale sobre una cocina con una parrilla de nivel alto.
- No deje sartenes al fuego sin vigilancia, ya que las grasas o aceites sobrecalentados podrían incendiarse.
- Nunca deje llamas debajo del extractor de cocina.



- Si el extractor de cocina está dañado, no intente usarlo.
- No haga flambear debajo del extractor de cocina.
- **PRECAUCIÓN:** Las partes accesibles pueden calentarse al usarse con electrodomésticos de cocina.
- La distancia mínima entre la superficie de apoyo para los utensilios de cocina en la placa y la parte más baja del extractor de cocina (cuando el extractor se encuentra sobre un electrodoméstico de gas, esta distancia debe ser de al menos 65 cm).
- El aire no debe ser expulsado a una chimenea que se use para ventilar humos de electrodomésticos que queman gas u otros combustibles. Los extractores de cocina y otros sistemas de extracción de humos pueden afectar negativamente el funcionamiento seguro de los electrodomésticos que queman gas u otros combustibles (incluyendo aquellos en otras habitaciones) debido al retroceso de gases de combustión. Estos gases pueden resultar en intoxicación por monóxido de carbono. Después de instalar un extractor de cocina u otro sistema de extracción de humos, el funcionamiento de los electrodomésticos de gas con chimenea abierta debe ser verificado por una persona

competente para asegurarse de que no ocurra retroceso de gases de combustión.



Asegúrese de siempre

- ¡Importante! Siempre desconecte el suministro eléctrico en el interruptor principal durante la instalación y el mantenimiento, como el reemplazo de bombillas.
- El extractor de cocina debe instalarse de acuerdo con las instrucciones de instalación y se deben seguir todas las medidas.
- Todos los trabajos de instalación deben ser realizados por una persona competente o un electricista calificado.
- Por favor, deseche el material de embalaje con cuidado. Los niños son vulnerables a él.
- Preste atención a los bordes afilados dentro del extractor de cocina, especialmente durante la instalación y la limpieza.
- Asegúrese de que el conducto no tenga giros más cerrados de 90 grados, ya que esto reducirá la eficiencia del extractor de cocina.
- Advertencia: No instalar los tornillos o dispositivos de fijación de acuerdo con estas instrucciones puede resultar en peligros eléctricos.
- Advertencia: Antes de acceder a los terminales, todos los circuitos de suministro deben estar desconectados
- Si la clasificación de voltaje de la lámpara es inferior a la tensión nominal del electrodoméstico, la clasificación de voltaje de la lámpara deberá estar marcada en o cerca del portalámparas.

Hágalo siempre:

- Siempre coloque tapas en las ollas y sartenes al cocinar en una cocina de gas.
- En modo de extracción, el aire de la habitación es removido por el extractor de cocina. Asegúrese de que se están observando las medidas de ventilación adecuadas. El extractor elimina olores de la habitación, pero no vapor.
- Debe haber una ventilación adecuada de la habitación cuando el extractor de cocina se utilice al mismo tiempo que electrodomésticos que queman gas u otros combustibles.
 - El extractor de cocina es solo para uso doméstico.



- Si el cable de suministro está dañado, debe ser reemplazado por el fabricante, su agente de servicio o personas igualmente calificadas para evitar riesgos.
- Este electrodoméstico no está destinado a ser utilizado por personas (incluidos los niños) con capacidades físicas, sensoriales o mentales reducidas, o falta de experiencia y conocimientos, a menos que hayan recibido supervisión o instrucciones sobre el uso del electrodoméstico por parte de una persona responsable de su seguridad.
- Los niños deben ser supervisados para asegurarse de que no jueguen con el electrodoméstico.
- Este electrodoméstico puede ser utilizado por niños a partir de 8 años y por personas con capacidades físicas, sensoriales o mentales reducidas, o falta de experiencia y conocimientos, siempre que hayan recibido supervisión o instrucciones sobre el uso seguro del electrodoméstico y comprendan los riesgos involucrados. Los niños no deben jugar con el electrodoméstico. La limpieza y el mantenimiento no deben ser realizados por niños sin supervisión.



Hágalo siempre:

- Precaución: El electrodoméstico y sus partes accesibles pueden calentarse durante el funcionamiento. Tenga cuidado de no tocar los elementos calefactores. Los niños menores de 8 años deben mantenerse alejados, a menos que estén bajo supervisión permanente.
- Hay un riesgo de incendio si la limpieza no se realiza de acuerdo con las instrucciones.
- Se deben cumplir las regulaciones sobre la expulsión de aire.
- Limpie su electrodoméstico periódicamente siguiendo el método indicado en el capítulo MANTENIMIENTO.
- Por razones de seguridad, utilice únicamente tornillos de fijación o montaje del mismo tamaño que se recomiendan en este manual de instrucciones.
- Para detalles sobre el método y la frecuencia de limpieza, consulte la sección de mantenimiento y limpieza en el manual de instrucciones.
- Para información sobre cómo se debe fijar el electrodoméstico a su soporte, consulte la sección de Operación y los procedimientos de instalación en este manual.
- La limpieza y el mantenimiento del usuario no deben ser realizados por niños sin supervisión.
- Cuando el extractor de cocina y los electrodomésticos que utilizan energía distinta a la electricidad estén en funcionamiento simultáneamente, la presión negativa en la habitación no debe superar 4 Pa (4×10^{-5} bar).

ADVERTENCIA: Peligro de incendio: no almacene objetos en las superficies de cocción. No se debe usar un limpiador a vapor. NUNCA intente apagar un incendio con agua; apague el electrodoméstico y luego cubra la llama, por ejemplo, con una tapa o una manta ignífuga.

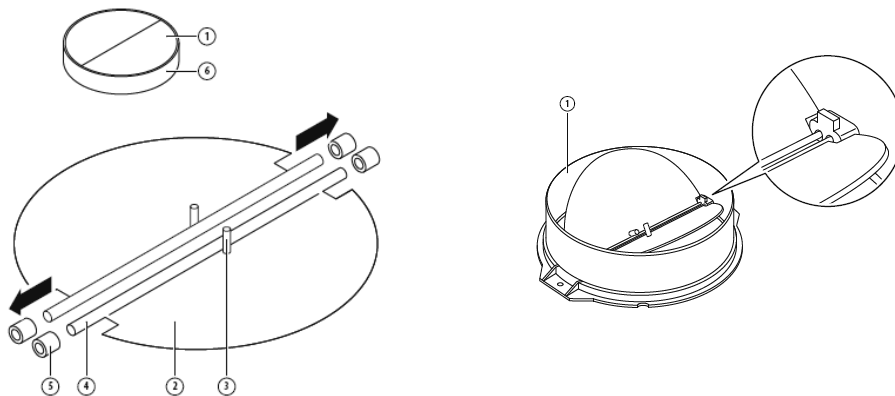
INSTALLATION (VENT OUTSIDE)

MONTAJE DEL VÁLVULA V

Si el extractor de cocina no tiene la válvula V ensamblada, deberá montar las mitades en su cuerpo. Las imágenes solo muestran un ejemplo de cómo montar la válvula V, ya que la salida puede variar según los diferentes modelos y configuraciones.

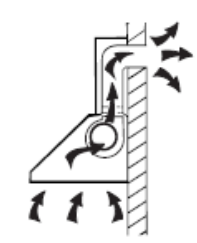
Para montar la válvula V, debe:

- Montar las dos mitades en el cuerpo.
- Asegurarse de que el pin esté orientado hacia arriba.
- Insertar el eje en los agujeros del cuerpo.
- Repetir todas las operaciones para la segunda mitad.

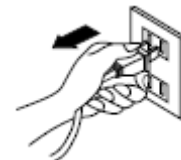


INSTALACIÓN

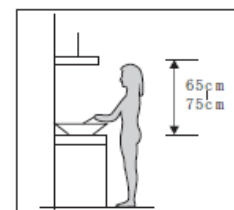
Si tiene una salida al exterior, su extractor de cocina se puede conectar como se muestra en la imagen a continuación mediante un conducto de extracción (esmalte, aluminio, tubo flexible o material no inflamable con un diámetro interior de 120/150 mm).



Antes de la instalación, apague la unidad y desconéctela de la toma de corriente.

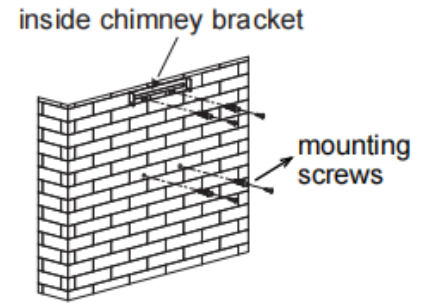


El extractor debe colocarse a una distancia de 65 a 75 cm por encima de la superficie de cocción para obtener el mejor rendimiento. Consulte la imagen 1.



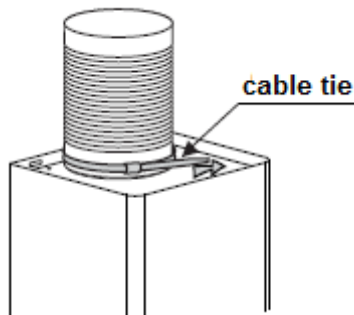
Pic 1

1. Decida la altura de montaje del extractor de cocina y luego perfore 4 agujeros de $\varnothing 8$, e inserte los tapones de pared en los agujeros. Fije el soporte de la chimenea interior y los tornillos de montaje en la pared. La posición fija del soporte de la chimenea interior debe estar en la parte más alta de la chimenea. Los tornillos instalados deben sobresalir de la pared entre 3 y 5 mm para colgar el extractor. Consulte la imagen 2.

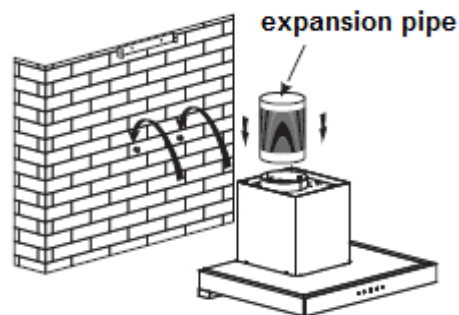


Pic 2

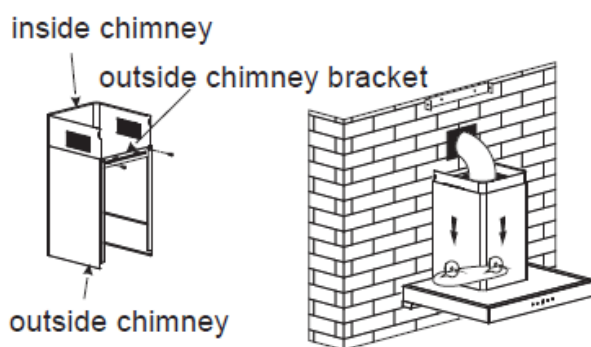
2. Instale el tubo de expansión en la salida y fíjelo con una brida. Cuélguelo en los tornillos de montaje. Consulte la imagen 3.



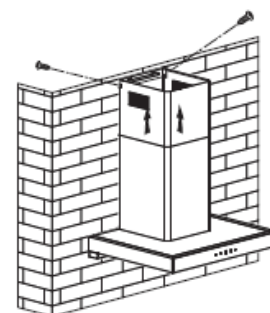
Pic 3



3. Fije el soporte de la chimenea exterior en la chimenea exterior con 2 tornillos ST48mm. Coloque la chimenea sobre el extractor y dirija el tubo de expansión hacia el exterior. Luego, fije el cuerpo del extractor con 2 tornillos de seguridad ST430mm. Nota: Las dos salidas de seguridad están ubicadas en la carcasa trasera, con un diámetro de 6 mm. Consulte la imagen 4.
4. Ajuste la altura de la chimenea interior a la posición del soporte de la chimenea interior y fije con 2 tornillos ST4*8mm.



Pic 4



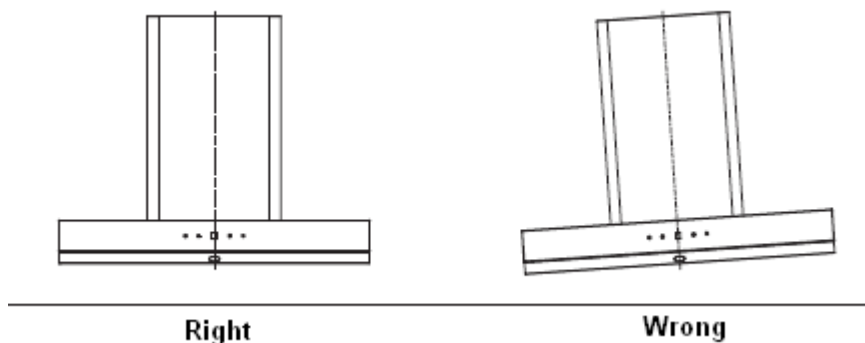
Pic 5


TIPS PARA LA INSTALACIÓN DE LOS DUCTOS

Las siguientes reglas deben seguirse estrictamente para obtener una extracción de aire óptima:

- Mantenga el tubo de expansión corto y recto.
- No reduzca el tamaño ni restrinja el tubo de expansión.

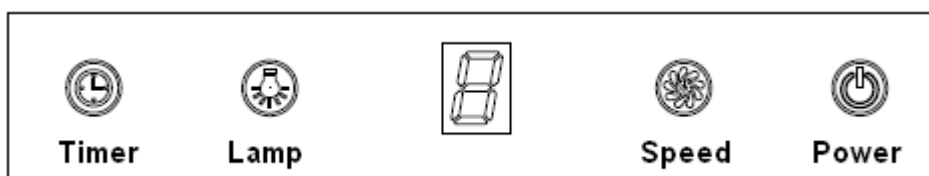
- Al usar el tubo de expansión, instálelo siempre tenso para minimizar la pérdida de presión.
- No seguir estas instrucciones básicas reducirá el rendimiento e incrementará los niveles de ruido del extractor.
- Cualquier trabajo de instalación debe ser realizado por un electricista calificado o una persona competente.
- No conecte el sistema de conductos del extractor a ningún sistema de ventilación existente que se utilice para otros electrodomésticos, como tubos de calefacción, tubos de gas o tubos de aire caliente.
- El ángulo de curvatura del tubo de expansión no debe ser menor a 120°; dirija el tubo horizontalmente o, alternativamente, el tubo debe subir desde el punto inicial y llevarse a una pared exterior.
- Después de la instalación, asegúrese de que el extractor esté nivelado para evitar la acumulación de grasa en un extremo.
- Asegúrese de que el tubo de expansión seleccionado para la instalación cumpla con los estándares relevantes y sea retardante al fuego.



<p style="text-align: center;">ADVERTENCIA:</p> <div style="text-align: center;">  </div>	<ul style="list-style-type: none"> ➤ Por razones de seguridad, utilice únicamente tornillos de fijación o montaje del mismo tamaño que los recomendados en este manual de instrucciones. ➤ No seguir estas instrucciones para la instalación de los tornillos o dispositivos de fijación puede resultar en peligros eléctricos.
---	---

Uso de su Extractor de Cocina

Control táctil con pantalla LED



1. Presione el botón "Power" para encender y apagar el extractor.
2. Presione el botón "Speed" repetidamente; el motor funcionará en baja / media / alta / baja / media..., alternando las velocidades. La pantalla LED mostrará 1-2-3-1-2... de manera cíclica.

3. Presione el botón "Lamp" para encender la luz; presione nuevamente para apagarla. Tenga en cuenta que la lámpara no está controlada por el botón de encendido/apagado.
4. Cuando el extractor esté en funcionamiento, si presiona el botón "Timer", el extractor entrará en modo de funcionamiento temporal (el tiempo es de 9 minutos). La pantalla LED mostrará 9.8.7.6... decreciendo de uno en uno. Al finalizar el tiempo, el extractor se apagará automáticamente y la lámpara se apagará. Al presionar el botón "Timer" nuevamente, activará o desactivará la función de temporizador.

SOLUCIÓN DE PROBLEMAS

Fault	Possible Cause	Solution
Luz encendida, pero el motor no funciona	Interruptor del ventilador apagado	Seleccione una posición del interruptor del ventilador.
	Interruptor del ventilador defectuoso	Contacte al centro de servicio.
	Motor fallido	Contacte al centro de servicio.
Luz no funciona, motor no funciona	Fusibles de la casa fundidos	Restablezca o reemplace los fusibles.
	Cable de alimentación principal suelto o desconectado	Vuelva a conectar el cable de alimentación a la toma de corriente.
Fugas de aceite	La válvula unidireccional y la salida no están selladas	Retire la válvula unidireccional y selle con sellador.
	Fuga en la conexión de la chimenea y la tapa	Retire la chimenea y selle.
Luces no funcionan	Bombillas rotas o defectuosas	Reemplace las bombillas según estas instrucciones.
Succión insuficiente	La distancia entre el extractor y la superficie de cocción es demasiado grande	Ajuste el extractor a la distancia correcta.
El extractor está inclinado	El tornillo de fijación no está lo suficientemente apretado	Apriete el tornillo de colgado y asegúrese de que esté nivelado.

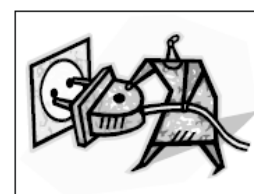


NOTA:

Cualquier reparación eléctrica de este aparato debe cumplir con las leyes locales, estatales y federales. Comuníquese con el centro de servicio si tiene alguna duda antes de realizar cualquiera de las acciones mencionadas. Siempre desconecte la unidad de la fuente de alimentación al abrirla.

MANTENIMIENTO Y LIMPIEZA

Precaución:



- Antes de realizar el mantenimiento o la limpieza, desconecte el extractor de la red eléctrica. Asegúrese de que el extractor esté apagado en la toma de corriente y retire el enchufe.
- Las superficies externas son susceptibles a rayones y abrasiones, así que siga las instrucciones de limpieza para lograr el mejor resultado posible sin dañar el aparato

GENERAL

La limpieza y el mantenimiento deben realizarse con el aparato frío, especialmente al limpiar. Evite dejar sustancias alcalinas o ácidas (jugo de limón, vinagre, etc.) sobre las superficies.

ACERO INOXIDABLE

El acero inoxidable debe limpiarse regularmente (por ejemplo, semanalmente) para garantizar una larga vida útil. Séquelo con un paño suave y limpio. Puede utilizar un líquido de limpieza especializado para acero inoxidable.

NOTA:

Asegúrese de limpiar en la dirección del grano del acero inoxidable para evitar patrones de rayado cruzado poco estéticos.

SUPERFICIE DEL PANEL DE CONTROL

El panel de control puede limpiarse con agua tibia y jabón. Asegúrese de que el paño esté limpio y bien escurrido antes de limpiar. Use un paño suave y seco para eliminar el exceso de humedad después de la limpieza.

Importante:

Utilice detergentes neutros y evite productos de limpieza agresivos, detergentes domésticos fuertes o productos que contengan abrasivos, ya que esto afectará la apariencia del aparato y podría eliminar cualquier impresión en el panel de control, anulando la garantía del fabricante.

DEPÓSITO DE ACEITE

- Su extractor incluye un depósito de aceite único que recoge el aceite depositado en los filtros de grasa.
- Cuando el depósito de aceite esté lleno hasta aproximadamente 2/3, debe limpiarse.
- Retire el depósito de aceite y tire ligeramente de él hacia adelante para soltarlo del extractor.
- Deseche el aceite antes de limpiar o lavar el cupo.
- Asegúrese de que el depósito esté limpio y seco antes de volver a colocarlo en el extractor.

FILTROS DE ALUMINIO / ANTIGRASA

Sumerja el filtro en agua a aproximadamente 40-50 °C, añada un agente limpiador y déjelo en remojo durante 2-3 minutos. Luego, cepille el filtro con un cepillo suave. No aplique demasiada presión para evitar dañarlo.

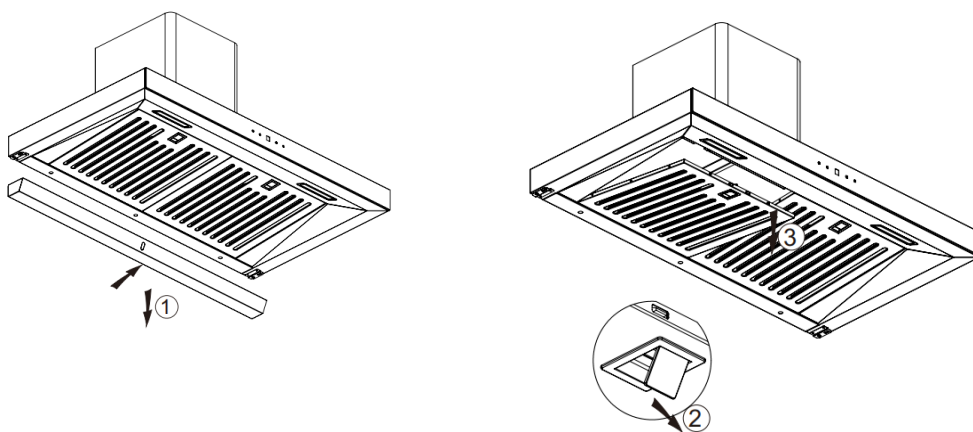
El filtro también se puede lavar en un lavavajillas. Coloque el filtro en el lavavajillas, añada el agente limpiador y ajuste la temperatura a alrededor de 60 °C para el lavado.

Todos los filtros están hechos de metal; por favor, no utilice agentes de limpieza que tengan un efecto corrosivo sobre los productos metálicos al limpiarlos.

NOTA:



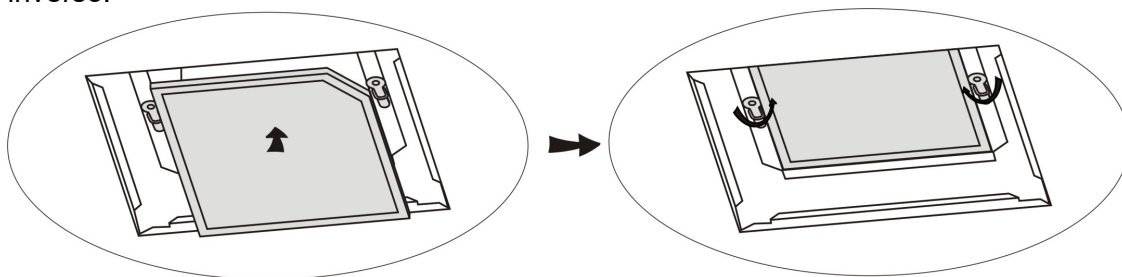
Por favor, asegúrese de que la alimentación esté desconectada al limpiar el aparato. El orden de desmontaje del filtro se muestra en la figura a continuación:



FILTRO DE CARBÓN ACTIVADO (VERSIÓN RECIRCULANTE)

El filtro de carbón activado se utiliza para atrapar olores. Normalmente, debe cambiarse cada 3 a 6 meses, dependiendo de sus hábitos de cocción. El procedimiento para instalar el filtro de carbón activado es el siguiente:


- Para instalar el filtro de carbón activado, primero debe desmontar el filtro metálico anti-grasa. Presione el seguro y tire hacia abajo.
- Inserte el filtro de carbón en el orificio rectangular, colocándolo sobre el motor.
- Después de insertar el borde frontal del filtro de carbón en la ranura del extractor, baje el borde trasero del filtro hasta que encaje en su lugar en la parte trasera del orificio rectangular. Levante las dos barras de fijación hasta que estén horizontales sobre el filtro de carbón.
- Vuelva a colocar el filtro de Al. en su posición.
- Para desinstalar el filtro de carbón, aplique el procedimiento inverso.



NOTA:

- Asegúrese de que el filtro esté bien bloqueado. De lo contrario, podría aflojarse y causar un peligro.
- Cuando se adjunte el filtro de carbón activado, la potencia de succión se verá reducida.

REEMPLAZO DE LA BOMBILLA

<p>Importante:</p> 	<ul style="list-style-type: none">✧ La bombilla debe ser reemplazada por el fabricante, su agente de servicio o personas calificadas similares.✧ Siempre apague la fuente de electricidad antes de realizar cualquier operación en el aparato. Al manipular la bombilla, asegúrese de que esté completamente fría antes de cualquier contacto directo con las manos.✧ Al manejar bombillas, sosténgalas con un paño o guantes para evitar que el sudor entre en contacto con la bombilla, ya que esto puede reducir su vida útil.
---	---

Nota:

- Antes de cambiar las luces, asegúrese de que el aparato esté apagado y desconectado.
- Protéjase al cambiar las luces, como usar guantes.

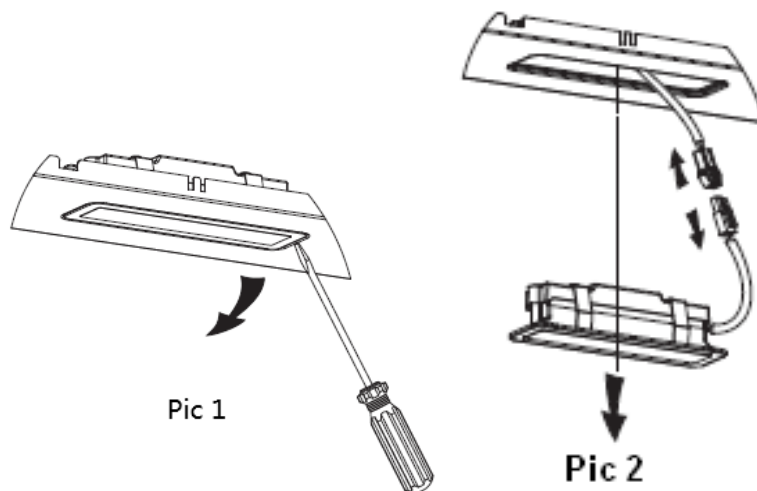
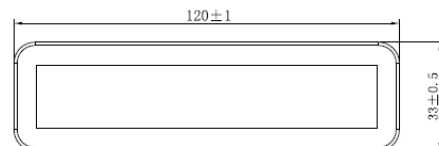
Cambio de luces:

1. Utilice un destornillador plano para levantar el borde inferior de la luz LED, luego tire suavemente hacia afuera la luz LED y el cable de conexión.
2. Finalmente, reemplace la luz. (Ver imágenes 1/2).
3. Aplique el procedimiento inverso para volver a instalar la luz.


Código ILCOS D para esta bombilla:

DSS-1.5/65-S-120/33

- Módulos LED – lámpara rectangular
- Potencia máxima: 2×1.5W
- Rango de voltaje: DC 12V
- Dimensiones:



PROTECCIÓN AMBIENTAL:

	<p>Este producto está marcado con el símbolo de la separación selectiva de residuos de equipos eléctricos y electrónicos. Esto significa que este producto no debe ser eliminado con los residuos domésticos, sino que debe ser gestionado a través de un sistema de recogida selectiva de acuerdo con la Directiva 2012/19/EU. Se reciclará o desmantelará para minimizar el impacto en el medio ambiente, ya que los productos eléctricos y electrónicos son potencialmente peligrosos para el medio ambiente y la salud humana debido a la presencia de sustancias peligrosas. Para más información, comuníquese con sus autoridades locales o regionales.</p>
---	---

NOTA:

Consejos para Reducir el Impacto Ambiental al Cocinar:

- **Instalación Eficiente:** Coloca la campana extractora en un lugar que permita una ventilación óptima.
- **Limpieza Regular:** Limpia la campana extractora con frecuencia para evitar bloqueos en el flujo de aire.
- **Apagar las Luces:** Apaga la luz de la campana extractora después de cocinar para ahorrar energía.
- **Apagar la Campana:** Asegúrate de que la campana extractora esté apagada después de cocinar para minimizar el consumo de energía.

INFORMACIÓN PARA DESMONTAJE

No desmonte el electrodoméstico de una manera que no esté indicada en el manual del usuario. El electrodoméstico no debe ser desmantelado por el usuario. Al final de su vida útil, el electrodoméstico no debe ser eliminado con los residuos domésticos. Consulte con su autoridad local o minorista para obtener consejos sobre reciclaje.